



Об обеспечении безопасности дорожного движения на железнодорожных переездах и железнодорожных путях на Красноярской железной дороге за 2024 год

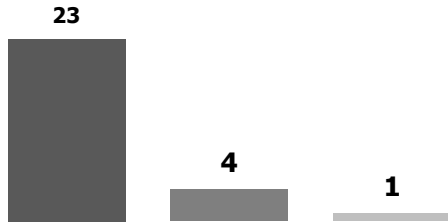
За 2025 год



Статистические данные о столкновениях и пострадавших

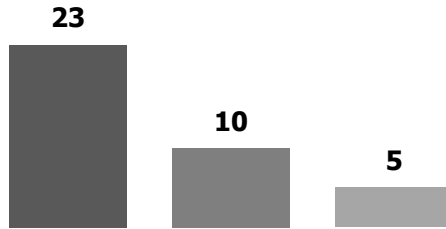
За 2024 г. на сети железных дорог

■ ДТП ■ Пострадавшие ■ Погибшие



За 2025 г. на сети железных дорог

■ ДТП ■ Пострадавшие ■ Погибшие



Анализ данных текущего года и аналогичного периода прошлого года показал, что:

- количество ДТП **осталось на прежнем уровне**;
- количество пострадавших **увеличилось с 4 до 10 человек**;
- количество погибших **увеличилось с 1 до 5 человек**.

За истекший период 2025 г. в границах Красноярской железной дороги:

допущено два дорожно-транспортных происшествия на железнодорожных переездах: 18 км перегон Красноярские Столбы (поселок Овсянка) допущено столкновение электропоезда с легковым автомобилем марки «VOLVO»; 895 км станция Абакумовка, в границах Нижнеингашского района допущено столкновение грузового поезда с легковым автомобилем марки «Mazda Axela».

допущено три дорожно-транспортных происшествия на железнодорожных переездах без столкновения с подвижным составом: на 3847 км перегон Боготол – Вагино, в границах Боготольского района, обслуживаемым дежурным работником, допущен наезд на световую и звуковую сигнализацию водителем легкового автомобиля «FORD ESCAPE»; на 836 км перегон Ирбейская – Коростелёво, в границах Ирбейского района, при следовании через переезд лесовоза «УРАЛ» допущен разрыв стропы увязки груза, в следствие чего в границах переезда упало 3 бревна; на 4397 км ст. Сулемка, в границах Нижнеингашского района водитель легкового автомобиля на большой скорости допустил наезд на столб электроосвещения

Три нарушения водителями автотранспортных средств ПДД РФ, при проследовании железнодорожных переездов



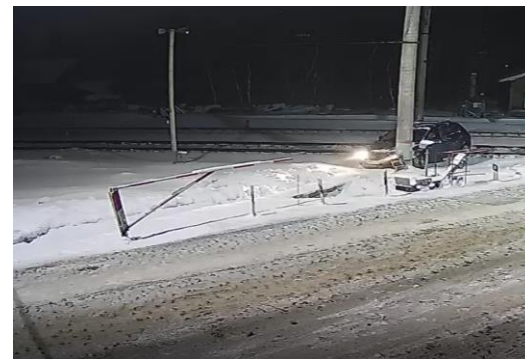
26 января 2025 г. на ж.д. переезде 3847 км пк 6 перегон Боготол-Вагино (Боготольский район) водитель автомобиля «FORD ESCAPE» допустил наезд на световую и звуковую сигнализацию. Повреждено: дорожное ограждение, переездная сигнализация, УЗП, шлагбаумы, дорожные и сигнальные знаки, информационные таблички и светофор



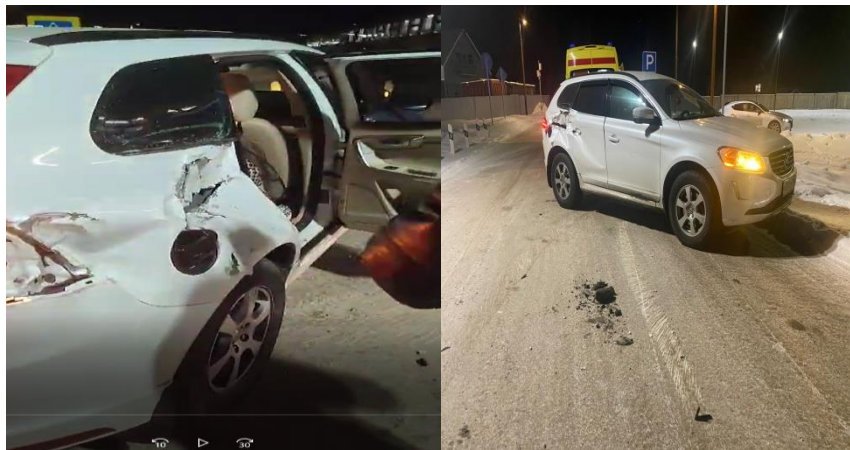
3 февраля 2025 г. на ж.д. переезде 836 км пк 5 перегона Ирбейская-Коростелёво (Ирбейский район) при следовании через переезд лесовоза «УРАЛ» допущен разрыв стропы увязки груза, в следствие чего в границах переезда 3 бревна, без повреждений устройств ОАО «РЖД» и без сбоя графика движения поездов



9 февраля 2025 г. на ж.д. переезде 4397 км пк 8 станция Сулёмка (Нижнеингашский район) при следовании через переезд водитель легкового автомобиля на большой скорости проехав переездный настил допустил наезд на столб электроосвещения. Пострадавших и погибших нет. Задержано 2 грузовых поезда



8 февраля 2025 г. на ж.д. переезде 18 км пк 7 перегон Красноярские Столбы-Дивногорск (поселок Овсянка) допущено столкновение электропоезда с легковым автомобилем марки «VOLVO». Пострадавших и погибших нет. Повреждений обустройств ОАО «РЖД» нет. На электропоезде есть небольшие повреждения.



8 февраля 2025 г. на ж.д. переезде 895 км пк 5 станция Абакумовка (Иланский район) допущено столкновение грузового поезда с легковым автомобилем марки «Mazda Axela». Ушиб головы получил водитель транспортного средства. Повреждений обустройств ОАО «РЖД» нет. На поезде есть небольшие повреждения.

